

# PARAGRAF

## DENEME SINAVI -1



# DENEME ANALİZİ

Soru No	Konu Adı	Kazanım
1.	Sözcükte Anlam	Bağlamdan yararlanarak bilmediği kelime ve kelime gruplarının anlamını tahmin eder.
2.	Paragraf	Okuduklarını özetler.
3.	Cümlede Anlam	Okudukları ile ilgili çıkarımlarda bulunur.
4.	Paragraf	Metnin konusunu belirler.
5.	Görsel Okuma	Grafik, tablo ve çizelgeyle sunulan bilgileri yorumlar.
6.	Akıl Yürütme	Okudukları ile ilgili çıkarımlarda bulunur.
7.	Akıl Yürütme	Okudukları ile ilgili çıkarımlarda bulunur.
8.	Paragraf	Metnin içeriğini yorumlar.
9.	Paragraf	Metindeki yardımcı fikirleri belirler.
10.	Paragraf	Okuduğu metinlerdeki hikâye unsurlarını belirler.
11.	Paragraf	Okuduklarında kullanılan düşüncüyü geliştirme yollarını belirler.
12.	Cümlede Anlam	Okudukları ile ilgili çıkarımlarda bulunur.
13.	Paragraf	Metinle ilgili sorular sorar.
14.	Sözel Mantık	Okudukları ile ilgili çıkarımlarda bulunur.
15.	Sözel Mantık	Okudukları ile ilgili çıkarımlarda bulunur.
16.	Paragraf	Metinle ilgili soruları cevaplar.
17.	Sözel Mantık	Okudukları ile ilgili çıkarımlarda bulunur.
18.	Paragraf	Metnin içeriğini yorumlar.
19.	Paragraf	Metinle ilgili soruları cevaplar.
20.	Görsel Okuma	Görsellerle ilgili soruları cevaplar.



# PARAGRAF

Bu testte 20 soru bulunmaktadır. Önerilen süre 30 dakikadır.

1. Yazar dokunmadan önce sözcükler, oraya buraya dağılmış ses ve işaretlerdir. Yazar, sesler arasındaki bağı sıkılaştırarak onları duyuşal ve zihinsel bir birlik kazandırmak üzere bir araya getirip kendi sanatsal yaratışının ruhuna yaraşır biçimde yeniden yaratır.

**Bu cümlelerdeki numaralanmış sözcüklerin anlamca karşılıkları aşağıdakilerin hangisinde sırasıyla verilmiştir?**

- A) belirti – benzerlik – anlamlı  
B) gösterge – bağlantı – ısrarcı  
C) anlamlı iz – bağlılık – uygun  
D) alamet – bütün – güzel

2. Bazı kişilerle saatlerce konuşur da onlara bir şey anlatamazsınız. Siz anlatırsınız da onlar anlamak istemez. Bu tür kişiler, anlatılan konuda yeterli bilgisi olmamasına rağmen kendi doğrularında ısrar ederler, ne kadar çok kanıt sunulursa sunulsun fikirlerinin aksini hiçbir zaman kabullenmezler. Bilgin kimselerin tavrı ise böyle değildir. Onlar alçak gönüllü olur, her konuda “Ben her şeyi bilirim.” demezler. Bilmedikleri ya da az bilgi sahibi oldukları konuda söylenenlere, farklı fikirlere açıklırlar. Geçerli kanıt sunulduğu sürece doğruları daima kabul ederler.

**Bu metni en iyi özetleyen söz aşağıdakilerden hangisidir?**

- A) İnsan ne kadar az bilgili ise kendini o kadar çok bilgin sanır.  
B) Bilgisiz insan, her konuda bilgisi olduğunu zanneder.  
C) Bir delil ile kırk âlimi yendim, kırk delil ile bir cahili yenemedim.  
D) Bilginin olduğu yerde bilenler, aklın olduğu yerde düşünenler vardır.

3. Eski Türkçe metinlerde adı sıkça geçen bir yaşam tarzı olan yaylak, yaz mevsiminin; kışlak ise kış mevsiminin geçirildiği yer anlamına gelmektedir. Türk tarihinin çok eski dönemlerinde şehir hayatı dışında çoğunlukla hayvancılık yaparak geçinen insanların yaylak-kışlak arasında bir yaşam biçimini benimsedikleri görülmektedir. Bu yaşam biçimi Türklerin hiçbir zaman genel yaşam biçimi olamamıştır. Yaylak-kışlak hayatı tam bir göçebelik anlamına gelmemektedir. Göçebelik genel olarak bir topluluğun yaşamını sürdürebilmek için çadırları ve hayvanlarıyla belirsiz süreli aralıklarla yer değiştirme geleneği olarak adlandırılmaktadır. Fakat yaylak-kışlak yaşam tarzında göç süreleri belli aralıklarla yapılır. Yazın bazı bölgelerde sıcaklık 50 derecenin üzerine çıkar ve hayvanları bu sıcaklıkta yaşatabilmek olanaksızdır. Kışın da yine aynı şekilde bazı bölgelerde sıcaklık -30 derecelere kadar düşmektedir. Kışların bu derece sert geçtiği bölgelerde yaşam alanı bulmak imkânsızdır. Bu nedenle yaylak-kışlak yaşam tarzında sıcaklıkların arttığı bölgelerde yüksek yerlere, soğuk bölgelerde ise alçak yerlere göç ederek yaşayan toplumların yaşam tarzını ifade etmektedir.

**Bu metnin konusu aşağıdakilerin hangisidir?**

- A) Yaylak-kışlak hayatının doğallığı  
B) Göçebeliliğin Türkler üzerindeki etkisi  
C) Yaylak-kışlak hayatı ve göçebeliliğin farkı  
D) Zorlu yaşam şartlarında göçebelik

## PARAGRAF

4. Öznel anlatım, kişisel görüşler içerir. Nesnel anlatım ise kişisel görüşlerden uzak, kanıtlanabilir yargılarla oluşturulur.

**Bu açıklamaya göre aşağıdaki metinlerin hangisinde öznel bir anlatıma başvurulmuştur?**

A)

Yurt dışından gelen bir ürünün ülkeye girebilmesi için önce gümrük işlemlerinin yapılması gerekir. Gümrük işlemleri, gümrük muayene memurları tarafından yapılır. Bir ürünün ülkeye girişinin uygun olup olmadığı ve hangi amaçla getirildiği incelenir. Eğer gerekiyorsa o ürün için gümrük vergisi belirlenir.

B)

Kardelen soğanlarının topraktan sökülmesi bu bitkinin geleceğini tehdit ediyor. Ayrıca iklim değişikliği de kardelenlerin yaşam alanlarını olumsuz etkiliyor. Bu nedenle ülkemizde kardelenlerin yok olmasını engellemek için çeşitli çalışmalar yürütülüyor. Bunun sonucunda bu bitkinin yayılışının artırılması hedefleniyor.

C)

Kırmızı, sarı ve mavi üç ana renktir. Ara renklerse bu üç rengin ikisinin karışımından oluşur. Karışıma katılmayan ana renk, karışımdan ortaya çıkan ara rengin tamamlayıcısı olur. Örneğin sarıyla mavi karışınca yeşil ortaya çıkar. Karışıma katılmayan ana renk olan kırmızı, yeşilin tamamlayıcısıdır.

D)

İklim değişikliğinin günümüzün en önemli çevre sorunu olduğuna inanıyorum. Ancak bu sorunu ulaşım ve elektrik tüketimi gibi insan etkinliklerine bağlı olarak açıklamaya çalışmak hatasına düşmemeliyiz. Bence atmosferdeki karbondioksit miktarının artması, hava sıcaklığının artmasına ve yerküremizin ikliminin değişmesine neden olmuyor.

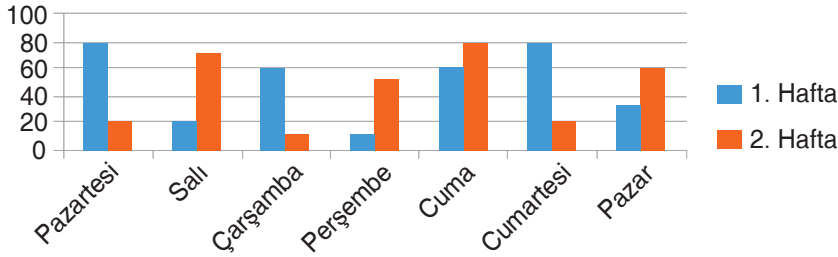
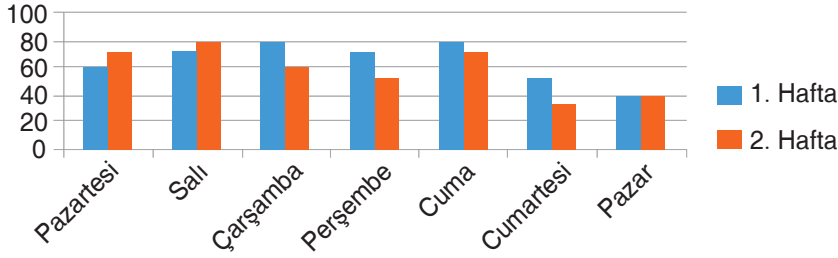
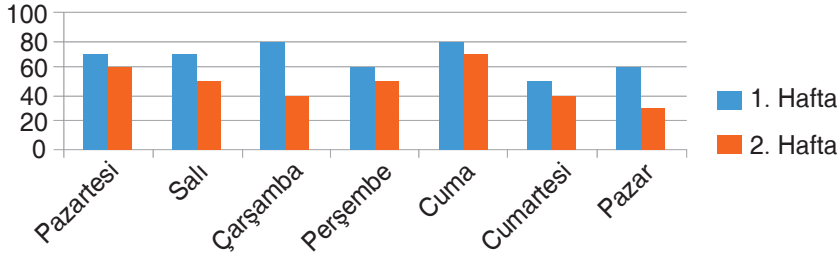
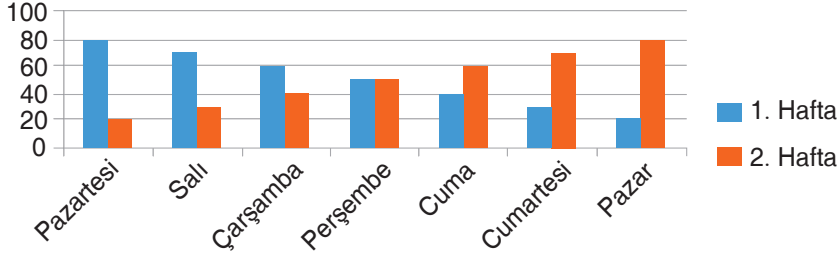


ABC



## PARAGRAF

5. Atatürk Ortaokulunda düzenlenen kitap okuma yarışmasına katılacak olan dört öğrencinin iki hafta boyunca günde kaç sayfa kitap okudukları grafik üzerinde gösterilmiştir.



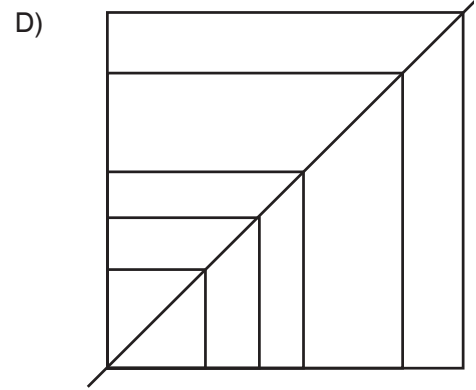
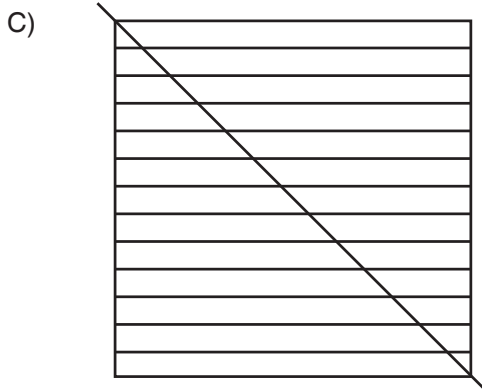
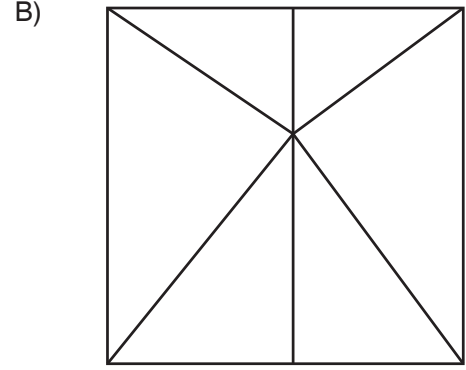
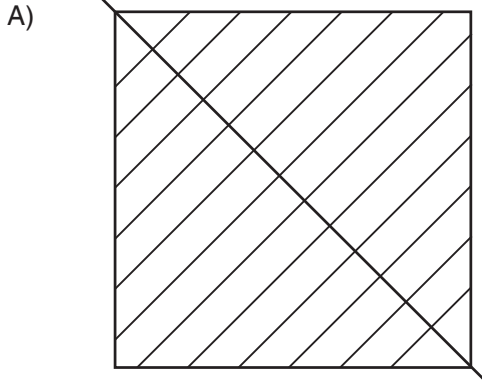
**Bu grafiklerden yola çıkarak öğrencilerle ilgili aşağıdakilerden hangisi söylenemez?**

- A) Kitap okurken kendisine sayfa sınırı koymamış; dilediği zaman, dilediği kadar okumuştur.  
B) İlk hafta her gün on sayfa fazla okumuş, ikinci hafta ise her gün on sayfa daha az okumuştur.  
C) İlk hafta okuduğu sayfa sayıları, ikinci hafta okuduğu sayfa sayılarından fazladır.  
D) Her iki haftada da hafta içi okuduğu sayfa sayısı hafta sonu okuduğundan fazladır.

## PARAGRAF

6. Simetri genel olarak bir cismin veya maddenin, uzaktan çekilmiş bir doğruya göre görüntüsüdür. Bunun dışında simetri hususu aynada görünen bir cismin, kendi benzerliğinde aynen yansıtılmasıdır. Aşağıdaki şekillerin ortasından bir ayna geçirilip ayna simetrisi oluşturulmaya çalışılmıştır.

Buna göre aşağıdaki şekillerden hangisi simetri oluşturmamıştır?





ABC



PARAGRAF

7.

Lastiğinizin yanak işaretlerini nasıl okumalısınız?



#### A. Lastik genişliği

Yanaktan yanağa milimetre cinsinden ölçülen lastik genişliğidir.

#### B. En-boy oranı

Lastik kesitinin, lastik genişliğine yüzde olarak oranıdır. Örneğin "65" en-boy oranı, lastik yüksekliğinin genişliğinin %65'i kadar olduğu anlamına gelir.

#### C. Lastik çapı

Lastiğin inç olarak çapı (yüksekliği).

#### D. Yük indeksi

Lastiğinizin yük indeksi maksimum taşıma kapasitesi (kg olarak) ile ilgilidir. Lastiğinizin yük sınıfını yanakta, çap değerinin sağında bulabilirsiniz.

Örneğin, yük indeksi 91 olan bir lastik 615 kg ağırlık taşıyabilir.

#### E. Hız sınıfı

Hız sınıfı, doğru şekilde şişirildiğinde ve yük altında kullanıldığında lastiğin ulaşabileceği maksimum hızdır. Hız sınıfı yanakta yük indeksi değerinden sonraki harftir. Örneğin, hız sınıfı "V" olan bir lastik, saatte maksimum 240 km hıza ulaşabilir.

Lastik Hız İndeksi	
Hız İndeksi	Lastiğin çıkabileceği güvenli maksimum hız (km/saat)
J	100
K	110
L	120
M	130
N	140
P	150
Q	160

Lastik Yük İndeksi Tablosu											
Yİ	KG	Yİ	KG	Yİ	KG	Yİ	KG	Yİ	KG	Yİ	KG
60	250	70	335	80	450	90	600	100	800	110	1060
61	257	71	345	81	462	91	615	101	825	111	1090
62	265	72	355	82	475	92	630	102	850	112	1120
63	272	73	365	83	487	93	650	103	875	113	1150
64	280	74	375	84	500	94	670	104	900	114	1180
65	290	75	387	85	515	95	690	105	925	115	1215
66	300	76	400	86	530	96	710	106	950	116	1250
67	307	77	412	87	545	97	730	107	975	117	1285
68	315	78	425	88	560	98	750	108	1000	118	1320
69	325	79	437	89	580	99	775	109	1030	119	1360

**Buna göre,** "saatte 100 - 130 km hız yapabilen, lastik genişliği 200 milimetreden fazla olan, en az 900 en çok 1100 kg taşıma kapasitesine sahip olan bir lastiğin yanığında" **aşağıdaki bilgilerden hangisi olmalıdır?**

A) 210 / 70R / 18 / 112M

B) 200 / 75R / 16 / M112

C) 205 / 70R / 17 / 111J

D) 190 / 75R / 18 / 110M

1. DENEME



8. İnsanın hayatta varacağı yeri etrafındaki insanlar belirler, diyen yazar; insan karşılaştığı zorluklarla ve hayatın getirdikleriyle tek başına mücadele edemez, tek başına kürek çekerek mesafe kaydedemez, yol alamaz, diye sözlerine devam ediyor. Dostlar edinin, dostluklarınızı koruyun ve başarınızın diğerlerinin varlığına bağlı olduğunu unutmayın, diyerek de bu bölümü tamamlıyor.

**Bunları sözleri söyleyen bir yazar aşağıdakilerden hangisini savunmaktadır?**

- A) İnsanları dış görünüşlerine göre değerlendirmeyin.  
B) Hayatın adil olmadığını kabul edin ve yolunuza devam edin.  
C) Başarısızlıklar bizi daha güçlü yapar, her başarısızlıktan bir ders çıkarmalıyız.  
D) Her zaman takım çalışması yapın, hiçbir zaman hayatın yüklerini tek başınıza çekmeye çalışmayın.

9. İnsan Ne ile Yaşar, Tolstoy'un 1881 yılında kaleme aldığı bir başyapıt. Devrin Rus köy dünyasından da bilgiler veren kitap, "Özünde maddi terakkisini tamamlamış insan, daha neye ihtiyaç duyar?" sorusunun cevabını barındıran öyküler sunuyor okuyucusuna. Yazılmasının üzerinden 130 yılı aşkın süre geçmesine karşın, betimlemelerinin yalınlığı, içerisindeki derinliği, çıkarımlarının güncelliğini yitirmeyişi, onu diğer kitaplardan ayıran en önemli özelliklerindedir. Eser, üstada yabancı olanların da sıkılmadan okuyabilecekleri sadeliktedir.

**Bu parçada "İnsan Ne ile Yaşar" adlı eserle ilgili olarak aşağıdakilerden hangisinden söz edilmiştir?**

- A) Diğer kitaplardan ayrılan özelliklerinden  
B) İçerisinde nelerin yer aldığından  
C) Ne zaman yazıldığından  
D) Oluşturulma aşamalarından

10. Sokak penceresinin önünden evin kapısına doğru korka korka geçmişti. İçeridekilere ne diyeceğini bilmeden dış kapının anahtarını usulca çevirdi. Kapının kilidi bu sessizliği bozarcasına bir gıcırtyla döndü ve kapı homurtular çıkararak ardına kadar açıldı. Merdivenlerden çıkarken neden daha fazla basamağın olmadığını sorguladı. Birkaç basamak daha olsaydı eve biraz daha geç varabilirdi. Ahmet Haşim'in şiiri geldi Furkan'ın aklına: "Ağır ağır çıkacaksın bu merdivenlerden." Bu şiirin konusuyla yaşadığının bir ilgisi yoksa da attığı adımlar bu düzeyi çağırıştırmıştı. Son basamağa geldiğinde kapının çoktan açılmış olduğunu anladı.

**Bu metinde aşağıdaki hikâyeye unsurlarından hangisiyle ilgili bir detaya yer verilmemiştir?**

- A) Olay  
B) Mekân  
C) Zaman  
D) Kişi







ABC



## PARAGRAF

11. Türklerin XI. yy. dan başlayarak yurt edindikleri Anadolu'da sözlü geleneğin bir devamı olarak günümüze kadar sürdürülen sözlü edebiyata, "halk edebiyatı" adı verilir. Kaynağını geleneklerden, halkın kültüründen alan halk edebiyatı, İslamiyet öncesi sözlü edebiyatın uzantısıdır. Halkın duygu ve düşüncelerini, yaşama ve dünyaya bakışını yansıtır. Dil, biçim, konular, duyarlıklar bakımından halk kültürüne sıkı sıkıya bağlıdır. Dil ve anlatımda süslü söyleyişe yöneliş yoktur. Genellikle yalın anlatım kullanılır.

**Bu metinde düşünceyi geliştirme yollarından hangisi kullanılmıştır?**

- A) Tanımlama                      B) Benzetme  
C) Tanık gösterme                D) Karşılaştırma

12. İnandığımız şeyi değiştirebileceğimiz gerçeği, kişisel gelişimimize dair yaklaşımımızın önemli bir noktasıdır. Eğer bir şeyi yapabileceğimize inanırsak onu yapmak için gerçekten çabalarız. İnanmazsak da muhtemelen denemeyiz bile. İşin sırrı, mevcut inancımızın işimize yaramadığı noktada, yeni bir inancı desteklemek için bize gereken kanıtı bulmakta saklıdır. Bazen, az da olsa inanca sahip olmak ve bir de üzerine biraz "denemek", bize ihtiyacımız olan tüm inancı verecektir. Kısacası yapabileceğinize ne kadar inanırsanız o kadar fazlasını başarabilirsiniz.

**Bu metinde anlatılmak istenen düşünce aşağıdakilerden hangisidir?**

- A) Hayat güçlüklerle doludur, ne yaparsak yapalım bu güçlüklerin üstesinden gelemeyiz.  
B) Herhangi bir şeyde başarılı olmak istiyorsak ilk önce kendimize inanmayı başarmalıyız.  
C) İmkânsız olarak gördüğümüz işler için kendimizi çok yıpratmamalıyız.  
D) Haklı olduğumuz bir konuda asla geri adım atmamalı, sonuna kadar düşüncemizi savunmalıyız.

13. Muhabir:

— (I) ----

**Yazar:**

— Kesinlikle yetenek işidir, sonradan öğrenilen yazılar, teknik yazılardır ve sanatsal değeri olmaz.

**Muhabir:**

— (II) ----

**Yazar:**

— Ne zaman ki yazdığım yazıları insanlar görmeye başladılar, çevremdeki insanlar yazdıklarımaya hayret ettikçe yazarlık yeteneğimin olduğunun farkına vardım.

**Bu röportajda boş bırakılan numaralı yerlere aşağıdakilerden hangisi getirilirse anlam bütünlüğü bozulmaz?**

A) I. Edebi eser oluşturmak için yetenekli olmak gerekir mi?

II. Yazdıklarınız, insanlar tarafından nasıl kabul gördü?

B) I. Edebi yazılar yazmak yetenek işi midir?

II. Yazarlık yeteneğinizi nasıl keşfettiniz?

C) I. Yazı yazmak sonradan öğrenilebilir mi?

II. Ne zamandan beri yazıyorsunuz?

D) I. Herkes roman yazabilir mi?

II. Kendinizi ne zaman yazar olarak tanımlamaya başladınız?



ABC

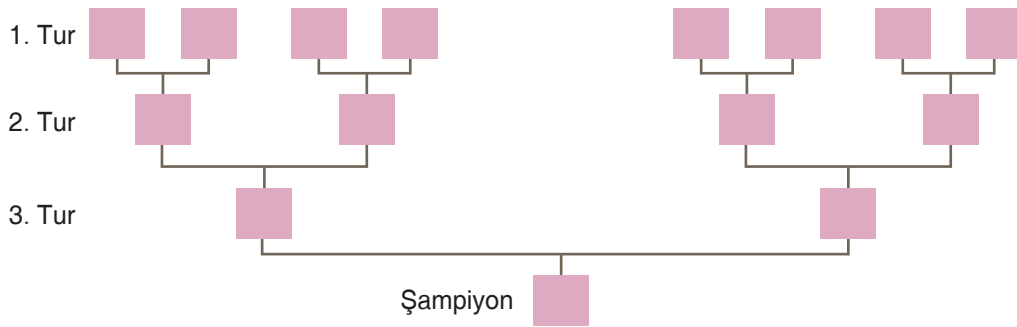


PARAGRAF

14 ve 15. soruları aşağıdaki bilgilere göre cevaplayınız.

İstanbul'da yapılan bir futbol turnuvasına bazı ilçeler ve bu ilçelerde yer alan takımlar katılmıştır.

Katılan İlçeler	Takımlar
Arnavutköy	A
Bakırköy	B, C
Çatalca	D, E
Kartal	F, G, H



Turnuvada takımlar ikişer ikişer karşılaşmıştır. Kazanan takım, bir üst tura çıkmış, yenilen takım ise turnuvadan elenmiştir. Son karşılaşmayı kazanan takım turnuvayı şampiyon olarak tamamlamıştır. Yapılan turnuvayla ilgili bilinenler şunlardır:

- İlk turda oynanan dört karşılaşmanın ikisi aynı ilçenin takımları arasında olmuştur.
- B takımı, ilk turda A; ikinci turda D takımıyla karşılaşmıştır.
- F takımı, ikinci turda G takımına yenilmiştir.
- D takımı turnuvanın şampiyonu olmuştur.

14. Bu bilgilere göre turnuvada toplamda kaç müsabaka yapılmıştır?

- A) 5                      B) 6                      C) 7                      D) 8

15. Bu bilgilere göre aşağıdaki eşleşmelerden hangisi ilk turdaki eşleşmelerden biri olamaz?

- A) F – C                      B) F – H                      C) D – H                      D) C – G



16. Kız böcekleri ve yusufçuklar, yeryüzünün çok eski dönemlerinden beri var olan canlılar arasında yer alır. Sulak alanların yakınında yaşayan bu böcekleri uzun vücutları, kocaman gözleri ve damarlı kanatlarından kolayca tanıyabilirsiniz. Kanatlarını çok özel bir şekilde hareket ettirerek havada asılı kalabilir ya da geriye doğru uçabilirler. Onları yakından görebilmek için yanlarına çok yavaş hareketlerle gitmeniz gerekir. - - - -

**Bu metin aşağıdakilerden hangisi ile devam ettirilirse “kız böcekleri” ve “yusufçuklar” ın ayırt edici özellikleri verilmiş olur?**

- A) Kız böcekleri ve yusufçuklar yumurtalarını suya bırakır, yumurtadan “nimf” adı verilen genç bireyler çıkar.
- B) Kız böcekleri de yusufçuklar da keskin gözlerle sahip olmaları nedeniyle iyi birer avcıdır.
- C) Kız böceklerinde erginleşme yaklaşık iki yılda, yusufçuklardaysa yaklaşık beş yılda tamamlanır.
- D) Kız böcekleri ve yusufçuklar; sivrisinek, arı, kelebek gibi küçük böceklerle beslenirler.

17. Bir yüzme yarışmasının kızlar kategorisinde Dilek, Emine, Ayça, Ayşe, Büşra; erkekler kategorisinde Mehmet, Ahmet, Ali, Eren, Kağan adındaki öğrenciler yarışmıştır. Bu öğrencilerin yarışmadaki dereceleri ile ilgili bilinenler şunlardır:

- Ayça, yarışmayı Dilek’in hemen önünde bitirmiştir.
- Ahmet, yarışmayı Mehmet’in hemen önünde bitirmiştir.
- Ayşe ve Büşra arasında üç kişi vardır.
- Eren ve Ali arasında üç kişi vardır.
- Emine’nin önünde yalnızca Ayşe vardır.
- Kağan’dan sonra yalnızca Eren gelmiştir.

**Buna göre aşağıdakilerden hangisi yanlıştır?**

- A) Ayşe ve Ali birinci olmuşlardır.
- B) Ayça ve Ahmet üçüncü olmuşlardır.
- C) Dilek ve Kağan dördüncü olmuşlardır.
- D) Büşra ve Eren beşinci olmuşlardır.



ABC



## PARAGRAF

18. 20. yüzyılın güçlü sanatçılarından olan Âşık Veysel, yaşadığı topluma karşı duyarsız kalmamış, sosyal hayatın olumsuz ve aksayan yönlerini eleştirel bir bakış açısı ile dile getirmiştir.

**Aşağıdaki şiirlerin hangisi Âşık Veysel'in bu bakış açısını yansıtmamaktadır?**

A)

Beni hor görme kardeşim  
Sen altınsın, ben tunç muyum?  
Aynı vardan var olmuşuz  
Sen gümüşsün, ben saç mıyım?

B)

Çalışalım kurtulalım buhrandan  
Nedir senlik benlik usandık candan  
İrkimiz neslimiz aynı bir kandan  
Yurdun yaraların saralım kardaş,

C)

Bu nasıl kavgalar, çirkin dövüşler,  
Hepimiz bir yurdun evlâtlarıyız,  
Yolumuza engel olur bu işler,  
Hepimiz bu yurdun evlâtlarıyız.

D)

Sen bir aşksın ben bir mecnun  
Sen olmasan ben olmazdım  
Sen bir gülsün ben bir bülbül  
Sen olmasan ben olmazdım.

19. • Birinci kişi ağzıyla anlatımlarda yazar, kendi başından geçen veya içinde bulunduğu bir olayı anlatır. Bu tür anlatımlarda çoğu zaman birinci tekil şahıs (ben) veya birinci çoğul şahıs (biz) ekleri kullanır.
- Üçüncü kişi ağzıyla anlatımlarda yazar, genellikle duyduğu veya gördüğü şeyleri anlatır. Bu tür anlatımlarda çoğu zaman üçüncü tekil şahıs (o) veya üçüncü çoğul şahıs (onlar) ekleri kullanır.

**Buna göre aşağıdaki metinlerin hangisinde anlatım, farklı bir ağızdan yapılmıştır?**

- A) Hüseyin Efendi, o gün tarlada çalışmış ve çok yorulmuştu. Köyün çıkışında bulunan çeşmenin yanında göz göze geldik. Birbirimize kızmıştık fakat içten içe de konuşmayı çok istiyorduk. Dayanamadı ve yanıma geldi. Hiçbir şey söylemeden sarıldı bana. Ben de ona sarıldım ve aramızdaki tüm dargınlık oracıkta bitti.
- B) Okul çıkışı bir arkadaşımı ziyaret etmek istedim. Durağa gidip halk otobüsüne binecektim. Otobüsü beklerken annem aradı. Biraz sohbet ettikten sonra sesinin kötüleşmeye başladığını hissettim. Hemen bir sorun olup olmadığını sordum. Yıllardır besledikleri köpeklerinin kaybolduğunu söyledi. Ben de o anda çok üzülmişim.
- C) Mehmet, Celal ve Sedat birkaç gün önce bir plan yapmışlar. Keban Barajı kenarında piknik yapıp balık tutacaklarmış. Hiç unutmam, cumartesi öğleden sonraydı. Beni de aradılar. O gün birkaç işim vardı fakat onlarla gidip bu eğlenceyi de kaçırmak istemiyordum. Arabayla gelip beni aldılar ve belirlenen yere gittik. Çok güzel bir gün geçirmiştik.
- D) Kemal, mahalle bakkalın önünde oturmuş, keyifle çayını yudumluyordu. Bir ara ayağa kalktı ve bakkalın önünde bir iki adım atıp geri yerine oturdu. Birilerini bekliyor gibiydi. Aradan yarım saate yakın bir zaman geçti ve sevinçle içeri girdi. Önlüğünü çıkarmış, neşeye yukarı mahalleye doğru gidiyordu.

# PARAGRAF

20. Salgınla mücadelede sosyal mesafe kuralı çok önemlidir. Lokantada yemek yerken, markette ödeme sırasında beklerken, okulda, toplantı salonlarında hatta açık alanlarda bile sosyal mesafeye dikkat etmeliyiz. En yakınımızla bile ev dışında aramızda en az 1,5 metre mesafe olmalıdır. Toplantı salonları, okullar ve lokanta gibi yerlerde mümkünse tek oturmalı ya da aramızda en az bir sandalye boş bırakılmalıdır.

Buna göre aşağıdakilerin hangisinde metinde anlatılan sosyal mesafe kurallarına uyulmamıştır?

A)



B)



C)



D)



# Kendimi Deęerlendiriyorum

Bireysel deęerlendirme iin  
“Dijitalim ğrenci” uygulamasını  
indirerek okutma yapabilirsiniz.

Toplu deęerlendirme iin  
“Dijitalim ğretmen” uygulamasını  
indirerek okutma yapabilirsiniz.

1. Soruyu yanlış yaptıysanız Mozaik Türke Soru Bankası'nın 29. sayfasındaki testi özmenizi tavsiye ediyoruz.
2. Soruyu yanlış yaptıysanız Mozaik Türke Soru Bankası'nın 79. sayfasındaki testi özmenizi tavsiye ediyoruz.
3. Soruyu yanlış yaptıysanız Mozaik Türke Soru Bankası'nın 43. sayfasındaki testi özmenizi tavsiye ediyoruz.
4. Soruyu yanlış yaptıysanız Mozaik Türke Soru Bankası'nın 77. sayfasındaki testi özmenizi tavsiye ediyoruz.
5. Soruyu yanlış yaptıysanız Mozaik Türke Soru Bankası'nın 114. sayfasındaki testi özmenizi tavsiye ediyoruz.
6. Soruyu yanlış yaptıysanız Mozaik Türke Soru Bankası'nın 111. sayfasındaki testi özmenizi tavsiye ediyoruz.
7. Soruyu yanlış yaptıysanız Mozaik Türke Soru Bankası'nın 118. sayfasındaki testi özmenizi tavsiye ediyoruz.
8. Soruyu yanlış yaptıysanız Mozaik Türke Soru Bankası'nın 79. sayfasındaki testi özmenizi tavsiye ediyoruz.
9. Soruyu yanlış yaptıysanız Mozaik Türke Soru Bankası'nın 81. sayfasındaki testi özmenizi tavsiye ediyoruz.
10. Soruyu yanlış yaptıysanız Mozaik Türke Soru Bankası'nın 79. sayfasındaki testi özmenizi tavsiye ediyoruz.
11. Soruyu yanlış yaptıysanız Mozaik Türke Soru Bankası'nın 97. sayfasındaki testi özmenizi tavsiye ediyoruz.
12. Soruyu yanlış yaptıysanız Mozaik Türke Soru Bankası'nın 75. sayfasındaki testi özmenizi tavsiye ediyoruz.
13. Soruyu yanlış yaptıysanız Mozaik Türke Soru Bankası'nın 85. sayfasındaki testi özmenizi tavsiye ediyoruz.
14. Soruyu yanlış yaptıysanız Mozaik Türke Soru Bankası'nın 145. sayfasındaki testi özmenizi tavsiye ediyoruz.
15. Soruyu yanlış yaptıysanız Mozaik Türke Soru Bankası'nın 145. sayfasındaki testi özmenizi tavsiye ediyoruz.
16. Soruyu yanlış yaptıysanız Mozaik Türke Soru Bankası'nın 85. sayfasındaki testi özmenizi tavsiye ediyoruz.
17. Soruyu yanlış yaptıysanız Mozaik Türke Soru Bankası'nın 147. sayfasındaki testi özmenizi tavsiye ediyoruz.
18. Soruyu yanlış yaptıysanız Mozaik Türke Soru Bankası'nın 87. sayfasındaki testi özmenizi tavsiye ediyoruz.
19. Soruyu yanlış yaptıysanız Mozaik Türke Soru Bankası'nın 79. sayfasındaki testi özmenizi tavsiye ediyoruz.
20. Soruyu yanlış yaptıysanız Mozaik Türke Soru Bankası'nın 111. sayfasındaki testi özmenizi tavsiye ediyoruz.

Trendin rengi

# TURUNCU

# Adı MOZAIK



**M** mozaik  
yayınları

İletişim  
Ostim Mahallesi 1207. Sokak No: 3/C-D Ostim / ANKARA  
0 312 386 00 26 - 0 850 302 20 90

 mozaikyayinlari

 Mozaik Yayinlari

 [www.mozaikyayinlari.com.tr](http://www.mozaikyayinlari.com.tr)



# PARAGRAF

## DENEME SINAVI -2



# DENEME ANALİZİ

Soru No	Konu Adı	Kazanım
1.	Sözükte Anlam	Bağlamdan yararlanarak bilmediği kelime ve kelime gruplarının anlamını tahmin eder.
2.	Sözükte Anlam	Bağlamdan yararlanarak bilmediği kelime ve kelime gruplarının anlamını tahmin eder.
3.	Cümlede Anlam	Cümle türlerini tanıır.
4.	Paragraf	Metinle ilgili soruları cevaplar.
5.	Paragraf	Metnin ana fikrini/ana duygusunu belirler.
6.	Sözükte Anlam	Bağlamdan yararlanarak bilmediği kelime ve kelime gruplarının anlamını tahmin eder.
7.	Noktalama İşaretleri	Noktalama işaretlerine dikkat ederek sesli ve sessiz okur.
8.	Görsel Okuma	Görsellerle ilgili soruları cevaplar.
9.	Paragraf	Metindeki yardımcı fikirleri belirler.
10.	Paragraf	Metnin konusunu belirler.
11.	Paragraf	Metnin içeriğini yorumlar.
12.	Görsel Okuma	Görsellerle ilgili soruları cevaplar.
13.	Paragraf	Metinle ilgili soruları cevaplar.
14.	Paragraf	Metin türlerini ayırt eder.
15.	Paragraf	Metnin içeriğini yorumlar.
16.	Paragraf	Okudukları ile ilgili çıkarımlarda bulunur.
17.	Sözel Mantık	Okudukları ile ilgili çıkarımlarda bulunur.
18.	Sözel Mantık	Okudukları ile ilgili çıkarımlarda bulunur.
19.	Paragraf	Metinle ilgili soruları cevaplar.
20.	Görsel Okuma	Görsellerle ilgili soruları cevaplar.



## PARAGRAF

Bu testte 20 soru bulunmaktadır. Önerilen süre 30 dakikadır.

1. Şiirleri varyantlaşan ve hayatı efsaneleşen, Türk edebiyatı için bir mihenk taşı olan Yunus Emre, sözlü şiir geleneğinin diğer temsilcileri gibi yaşadığı dönemden ziyade, Batı Avrupa'da ortaya çıkan ve yaklaşık iki yüzyıl sonra Türkiye'ye ulaşan "folklor" hareketleriyle aydın ve yazılı alanın gözünde önem kazanmış ve değerli bulunmuştur. Bu nedenle onunla ilgili yazılı kaynakların büyük çoğunluğu yazılı düşünce sisteminin değil, cönk ve mecmua gibi sözlü kültür kayıtlarının arasındadır. Sözlü kültür içindeki varyantlı şiirleri ve bin bir renge bürünmüş

menkıbeleri günümüze ulaşan Yunus Emre ile ancak 1908'de ilan edilen II. Meşrutiyet'ten sonra karşılaşmıştır.

**Bu metinde altı çizili söz öbekleriyle anlatılmak istenen aşağıdakilerden hangisidir?**

	I.	II.
A)	Yazarlar arasında çok değer görmeyen fakat şairler tarafından bir "imparator" gibi saygı duyulan kimse.	Kayıtlı şiirleri bulunan ve binlerce konuda şiir yazmış olduğu belirtilen, sanatlı söyleyişlerle bütünleşmiş karakter.
B)	Sadece edebiyat için değil toplumun her kesimi için bir "lider" olarak kabul edilen Anadolu'nun yetiştirdiği nadide şair.	Şiirlerinin tarihi bilinmeyen ama Balkanlar, Anadolu, Türkistan coğrafyalarında binlerce eseri ilahi olarak söylenen ve mukaddes olan birey.
C)	Edebi çevrelerde bir önder olarak kabul edilen, şiir alanında diğer şairler tarafından "üstat" diye nitelenen ve kültürel olarak ulaşılmazlığı güç olan kimse.	Vermiş olduğu eserlerinde biçim ve içerik yönünden her biri ayrı lezzet taşıyan, çeşitli toplumsal ve yaşamsal öğeleri kendinde barındıran olgu.
D)	Genelde değerli taşların sahteliğini ve gerçekliğini anlamak için sarraflarda kullanılan değerli taş.	Hayatını yazarlığa adanmış, toplumdaki olayı romanlaştırmış, halk arasında efsanelere konu olan tarihi kişilik.



2. Eli öpüldükçe içi burkuldu.

Konuşmak istedi, dili tutuldu.

Güç belâ ağzından bir "off!" kurtuldu.

**Bu şiirde altı çizili ifadelerle anlatılmak istenenler aşağıdakilerin hangisinde sırasıyla verilmiştir?**

- A) bunalmak – konuşmak – kolaylıkla
- B) üzölmek – konuşamamak – zorlukla
- C) sevinmek – söyleyememek – istekle
- D) acıkmak – heyecanlanmak – neşeyle

3. Eylemin hangi amaca baęlı olarak geręekleştiiğini belirtildięi cümlelere amaç-sonuç cümleleri denir. Örneęin, "Tatile gideceęim diye para biriktiriyordu." cümlesinde para biriktirmesinin amacı "tatile gitmek"tir.

**Buna göre,**

(I) Soluduęumuz havada, çevremizdeki eşyaların üzerinde, yedięimiz yiyeceklerde kısacası her yerde gözle göremeyeceęimiz kadar küçük mikroorganizmalar bulunur. (II) Bunların bir kısmı zararsızdır ancak bir kısmı hastalıklara yol açar. (III) Hastalıklara yol açan mikroorganizmalardan korunmak için aşı oluruz. (IV) Aşı, ölü ya da zayıflatılmış mikroorganizmaları ve çeşitli koruyucu maddeleri içeren bir çözüldür.

**metnindeki numaralanmış cümlelerin hangisi amaç – sonuç cümlesidir?**

- A) I.      B) II.      C) III.      D) IV.

4. Konar-göçer yaşayan toplulukların ve tarım toplumlarının çiftçilik etkinliklerinin başlangıcı kabul edilen Nevruz, doğa ve evrene ilişkin bilgilerin kullanıldığı ve birçok uygulamanın geręekleştirildięi uygun ortamı oluşturmaktadır. Bolluk ve bereket içinde yaşanması inancıyla geręekleştirilen bu uygulamalar, aynı zamanda sosyal birliktelikleri de güçlendirerek kişiler ve toplumlar arasında aidiyet duygusunu arttırmaktadır. Bayramlar, bireyleri ve toplulukları yakınlaştırmakla bütünleştiren, unutulmaya yüz tutmuş değerleri yeniden gün yüzüne çıkaran ve gelecek kuşaklara aktaran ortak kültür bağlarını oluşturur. Baharın başlangıcı olarak yeniden doğuşu simgeleyen Nevruz, geleceęe dair umut, arzu ve temennileri de içinde barındırmaktadır.

**Bu metin ile ilgili aşağıdakilerden hangisi söylenebilir?**

- A) Bir konuda bilgi verilmiş ve bir açıklama yapılmıştır.
- B) Yanlış düşünce çürütölmeye ve okur, bir düşünceye inandırılmaya çalışılmıştır.
- C) Varlıklar; okuyucunun gözünde, zihninde canlanacak şekilde ayırt edici nitelikleriyle anlatılmıştır.
- D) Tasarlanmış veya yaşanmış bir durum, olay örgüsü içinde verilmiştir.